



PRAPREMIERA:
październik 2023

NIKO
czyli prosta
zwyczajna historia

NIKO czyli prosta zwyczajna historia

Joanna Mueller

REŻYSERIA | Zofia Gustowska

SCENOGRAFIA I KOSTIUMY |
Natalia Kozłowska

MUZYKA | Bartosz Prosuł

KONSULTACJE MERYTORYCZNE
Z ZAKRESU SPEKTRUM AUTYZMU |
Paulina Papka i Paulina Kosno
(Krajowe Towarzystwo Autyzmu
Oddział Kielce)

PRODUCENTKA |
Aleksandra Niemczyk

OBSADA:

Anna Antoniewicz | Nina
Wojciech Niemczyk | Niko
Andrzej Plata | Maks

INSPICJENTKA-SUFLERKA |
Kamila Długosz

Spektakl realizowany w ramach projektu „Niebieska Strefa” z uwzględnieniem na odmienne potrzeby widzów i widzów, także tych w spektrum autyzmu.

koprodukcja:



projekt dofinansowany ze środków:



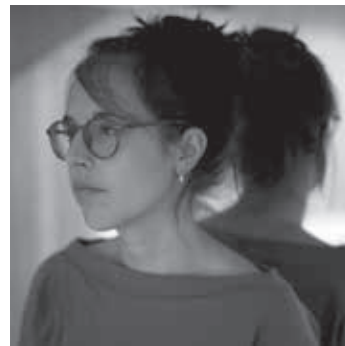
Sfinansowano ze środków Narodowego Instytutu Wolności – Centrum Rozwoju Społeczństwa Obywatelskiego w ramach Rządowego Programu Rozwoju Organizacji Obywatelskich na lata 2018-2030



Fot. archiwum artystki

ZOFIA GUSTOWSKA

Absolwentka krakowskiej Akademii Sztuk Teatralnych na Wydziale Reżyserii Dramatu, a także Wiedzy o Teatrze w Akademii Teatralnej w Warszawie oraz modułu dramaturgicznego Laboratorium Nowych Praktyk Teatralnych. Laureatka Nagrody Stowarzyszenia Autorów ZAiKS na Forum Młodej Reżyserii w Krakowie (2019). Reżyserka spektakli: „Własny pokój” (Teatr Łąźnia Nowa w Nowej Hucie w Krakowie), „kasandra” (Teatr SOHO w Warszawie/Festiwal Nowe Epifanie), „Przebudzenie wiosny” (Teatr Ochoty w Warszawie), a także czytań performatywnych dramatów: „Mrówki” (Teatr im. J. Kochanowskiego w Opolu), „To nasz pies” (Teatr im. W. Siemaszkowej w Rzeszowie), „Joanna” (Teatr Ateneum w Warszawie), „Oczy motyla” (Narodowy Stary Teatr im. H. Modrzejewskiej w Krakowie), „Memento mori” (Teatr Dramatyczny w Warszawie) oraz etudy online „W poszukiwaniu straconego czasu” (Narodowy Stary Teatr im. H. Modrzejewskiej w Krakowie). Odpowiedzialna za współpracę reżyserską oraz dramaturgię spektaklu dyplomowego studentów IV roku aktorstwa „Zachodnie wybrzeże” w reżyserii Mai Kleczewskiej w krakowskiej AST. Jako asystentka pracowała z Natalią Korczakowską, Mają Kleczewską, Árpádem Schillingiem oraz Michałem Zadarą.



Fot. Karolina Józwiak

JOANNA MUELLER (pseud. SONTA)

Antropolożka kultury, dramaturżka, autorka tekstów i inicjatyw twórczych, tłumaczka języka serbskiego i chorwackiego. W Nowym Sadzie ukończyła kurs kreatywnego pisania i publikowała krótkie formy prozatorskie. Pierwszy tekst dramatyczny „Tica u Kavezu” (Knjiženstvo, 2014) napisała w języku serbskim. Studiowała w Poznaniu i Nowym Sadzie, w Belgradzie pracowała w organizacjach pozarządowych. Od 2018 roku związana z działaniami artystycznymi Strefy Wolnościowej; dramaturżka spektakli: „Zaczyna się od pszczoł”, „Odyseja Kosmiczna 2021”, „Strajk”, „Woda jest bardzo zimna, ale nie mogą zostać na brzegu”, „Zapisz, że jestem”. W ramach rezydencji artystycznej realizowała projekt dźwiękowy „Roz-Dźwięki i Jazgoty” (2020). Autorka dramatu „To nasz pies” (Dialog 5/2023), którego czytanie performatywne (reż. Z. Gustowska) odbyło się w Teatrze im. Wandy Siemaszkowej w Rzeszowie (2022).

Mieszka w Warszawie.



Fot. archiwum artystki

NATALIA KOZŁOWSKA

Autorka scenografii i kostiumów. Absolwentka Akademii Sztuk Pięknych w Krakowie. Autorka koncepcji scenografii i kostiumów do kilkunastu filmów krótkometrażowych. Od studiów zawodowo związana z teatrem. Miała okazję



współpracować między innymi z Teatrem Wybrzeże w Gdańsku, Teatrem Łaźnia Nowa w Krakowie, Teatrem Studyjnym w Łodzi, Teatrem Ochoty w Warszawie. Debiutowała w 2019 roku kostiumami do spektaklu „Zachodnie wybrzeże” w reż. Mai Kleczewskiej. Entuzjastka spotkania i rozmowy w teatrze.



Fot. archiwum artysty

BARTOSZ PROSUŁ

Absolwent dBs Music Berlin (teraz Catalyst – Institute for Creative Arts and Technology). Swoje rzemiosło miał okazję doskonalić w legendarnym Funkhausie. Jako producent, inżynier dźwięku (mix/master/programming/recording creative advising), sound designer, dyrektor kreatywny, wielokrotnie był zapraszany do współpracy z artystkami i artystami z całego świata poruszającymi się w różnych nurtach.

Wśród swoich inspiracji wymienia twórczość m.in. Oneohtrix Point Never, Laurel Halo, Susumu Yokoty, Lucrecii Dalt i Studio Eksperymentalne Polskiego Radia.

Komponował i wciąż komponuje muzykę do spektakli teatralnych. Współpracował m.in. z Pawłem Sablikiem – wielokrotnie z nim w roli dramaturga i roli reżysera, m.in. przy spektaklu „Frankenstein” w Teatrze Dramatycznym w Wałbrzychu (2022), Karoliną Szczypek przy spektaklu „La Pasionaria” w Teatrze Współczesnym w Szczecinie (2021) i „Nie wszyscy pójdziemy do raju” w Teatrze im. S. Żeromskiego w Kielcach (2023), stworzył także muzykę do takich spektakli jak „Czarna skóra, białe maski” w Teatrze im. J. Kochanowskiego w Opolu (2019), „Don Juan” w Teatrze Polskim w Poznaniu (2020), „Serce” w TR Warszawa (2021) oraz „Narodziny wrogości” wystawianego przy okazji Festiwalu Malta w koprodukcji z Teatrem Łaźnia Nowa w Krakowie (2022).

„To, że na komputerze nie ma systemu Windows, nie oznacza, że jest zepsuty”

Steve Silberman (o neuroróżnorodności)

W ostatnich latach koncepcja neuroróżnorodności (*neurodiversity*) została znacznie spopularyzowana jako nowe podejście do rozumienia niepełnosprawności i zaburzeń neuropsychologicznych, w tym spektrum autyzmu.



Termin ten został po raz pierwszy użyty w latach 90. XX w. przez socjolożkę i osobę w spektrum autyzmu Judy Singer. Początkowo funkcjonował on głównie w społeczności osób w spektrum autyzmu, które przeciwstawiały się traktowaniu ich „odmiennego” funkcjonowania jako „wybrakowania” i „deficytu”. Z czasem jednak coraz więcej grup osób z zaburzeniami neuropsychologicznymi (m.in. z ADHD, dysleksją, zaburzeniami obsesyjno-kompulsyjnymi, Zespołem Tourette’a itp.) zaczęło utożsamiać się z tym podejściem.

Neuroróżnorodność zakłada odmienne od klinicznego pojmowanie niepełnosprawności i ujęcie jej w kontekście społecznym, co oznacza, że to zewnętrzne bariery instytucjonalne, społeczne czy systemowe są głównym czynnikiem, który powoduje niepełnosprawność ludzi, nie zaś wewnętrzne deficyty jednostki. Podstawą tej koncepcji jest więc założenie, że umysł ludzki nie jest jednorodny, nie ma jednego „normalnego” schematu jego budowy i funkcjonowania, dlatego istnienie wielu odmiennych wzorców neuropsychologicznych nie oznacza ich podłoża patologicznego. Osoby neuroróżnorodne powinny otrzymać zatem wsparcie, które nie polega na leczeniu, a więc zmianie myślenia i funkcjonowania tych osób i dopasowania ich do ogólnie ustalonych „normy klinicznej”, ale włączenie do społeczeństwa z uwzględnieniem ich indywidualnych potrzeb i różnic. Spektrum autyzmu w pojęciu neuroróżnorodności jest zatem sposobem bycia, będącym integralną częścią

danej osoby, a co za tym idzie – nie ma możliwości „wyleczenia” autyzmu czy wyeliminowania jego cech bez anihilacji jednostki. Mózg osób autystycznych funkcjonuje inaczej, co wyposaża daną osobę w inne umiejętności, rozwijające się niekiedy kosztem umiejętności charakterystycznych dla myślenia osób neurotypowych (nieautystycznych, stanowiących neuropsychologiczną większość), jednak równocześnie stwarzające unikatowe dyspozycje właśnie ze względu na ich „odmienność”.

Koncepcja neuroróżnorodności wpisuje się w obecne podejście do terapii, wsparcia czy edukacji, które zakłada odejście od postrzegania jednostki jedynie w kontekście jej trudności i pracy nad ich przezwyciężaniem, a w zamian rozwijanie indywidualnego potencjału danej osoby poprzez bazowanie na jej mocnych stronach i talentach, co pozwoli jej zaadaptować się do życia z posiadanymi zasobami, przy jednoczesnym zachowaniu odrębności osobistej.

Paulina Kosno,
Krajowe Towarzystwo Autyzmu
Oddział Kielce

Bibliografia:

Cierzniewska R., Podgórska-Jachnik D., „Neurodiversity and (Semantic) Space for Academic Inclusion of People on the Autism Spectrum”, *Multidisciplinary Journal of School Education*, 2020.

Clouder D., Karakus M., Cinotti A., Ferreyra M.V., Fierros G.A., Rojo P., „Neurodiversity in higher education: a narrative synthesis”, *Higher Education* 4/2020.

<https://autisticadvocacy.org/>

JAK WYGLĄDAŁA ICH PRACA PRZY SPEKTAKLU



Joanna Mueller, dramaturżka:

Pisanie tekstu „NIKO” wymagało uważności i konsekwentnego pozbywania się niepotrzebnych zawiłości języka, skupienia na tym co proste i, cytując bohaterkę Ninę: „takie prawdziwie prawdziwe”. Tekst od początku powstawał z myślą o faktycznie różnorodnej widowni – neuroróżnorodnej, a także o odbiorcy w różnym wieku – począwszy od bardzo młodego widza, po tego doświadczonego. To okazało się szansą na czułe dotknięcie bardzo prostych spraw, zwykłej codzienności i uniwersalnego doświadczenia. To poszukiwanie umożliwiło uchwycenie w ramy krótkiej opowieści doświadczenia smutku płynącego z poczucia osamotnienia, a także radości ze spotkania osoby, z którą zaczynamy tworzyć przyjacielską relację.

Sama przyglądam się na co dzień atypowej bardzo bliskiej mi młodej osobie, dla której inicjowanie relacji jest naprawdę niezwykle trudne. Przyglądam się tym nieporozumieniom i – tak jak postać Maksa z opowieści Niko – często się wkurzam, patrząc na smutną sztywność normy i odrzucenie, kiedy coś się w tejże normie nie mieści.

Myślę sobie wtedy, że przecież wystarczy trochę więcej ciekawości, trochę więcej gotowości na to, że różnimy się od siebie o wiele bardziej, niż się nam może wcześniej wydawało. Przecież te wszystkie mniejsze i większe niezręczności, poczucie zmieszania podczas spotkania, nieporozumienia i niepowodzenia w nawiązywaniu nowych znajomości – to coś, co zna doskonale każdy. Myślę też, że każdy ma w sobie tęsknotę za prostszą, mniej oceniającą rzeczywistością, do której zbliżają nas wszelkie poszukiwania bardziej uniwersalnych narzędzi do konstruowania świata – w tym wypadku teatralnego.

Zofia Gustowska, reżyserka:

Spektakl „NIKO czyli prosta zwyczajna historia” jest próbą stworzenia wydarzenia teatralnego, powstającego od początku z uważnością na odmienne potrzeby widzów, także tych w spektrum autyzmu. Wraz z Joanną Mueller (autorką tekstu) pragnęliśmy stworzyć inkluzywną i przystępną opowieść, która będzie dotyczyć takich tematów jak: kłopoty z nawiązywaniem relacji, pragnienie posiadania bliskich więzi, samotność.

Zależało nam na stworzeniu historii, która może okazać się ciekawa zarówno dla osób w spektrum, jak i osób neurotypowych. I tym samym na poszerzeniu grona widzów teatru i sprawieniu, że stanie się bardziej dostępny i różnorodny.

Podczas naszej pracy wraz z pozostałymi twórczyniami i twórcami spektaklu zastanawialiśmy się nad tym, co to znaczy, że spektakl powstaje z uwzględnieniem potrzeb osób w spektrum autyzmu. Weryfikowaliśmy nasze teatralne przyzwyczajenia i szukaliśmy sposobów na znalezienie teatralnego języka, który nie będzie powodował dyskomfortu u osób neuroatypowych. Zależało nam na stworzeniu spektaklu, który będzie mógł oddziaływać również na poziomie sensorycznym, ale nie będzie atakował widzów nadmiarem niepotrzebnych i zbyt intensywnych bodźców. W zamian stanie się przestrzenią przyjemnego oddechu i odpoczynku.

Natalia Kozłowska, scenografka i kostiumografka:

Przygotowanie scenografii przyjaznej dla neuroróżnorodnej publiczności było wyzwaniem, z którym nie mie-



rzyłam się nigdy wcześniej. W procesie tworzenia koncepcji starałam się cały czas myśleć nie tylko o aspekcie wizualnym i znaczeniowym, ale także o tym, żeby jak najbardziej ułatwić osobom w spektrum autyzmu odbiór naszego spektaklu. Wraz z reżyserką, Zofią Gustowską, chcieliśmy stworzyć na scenie trzy przestrzenie: przestrzeń domu, przystanek autobusowy oraz przestrzeń zewnętrzną z huśtawką. Zależało nam na realistycznym przedstawieniu tych miejsc bez konieczności budowania skomplikowanych dekoracji. W towarzystwie naszym bohaterom i bohaterce na scenie pomagać będzie światło, które będzie skupiać uwagę publiczności na miejscu akcji.

Bartosz Prosuł, kompozytor:

Osoby kompozytorskie pracujące przy spektaklach teatralnych używają różnych instrumentów – od tradycyjnych po elektroniczne, korzystają z różnych technik kompozytorskich, aby stworzyć unikalne brzmienie dla każdego spektaklu. Ostatecznym celem zawsze jest uwydatnienie piękna i głębokości opowieści. Ich praca jest nie tylko ważna dla artystycznego doświadczenia widza, ale także dla samego spektaklu, dodając mu magii i emocjonalnego bogactwa.

Praca przy spektaklu „Niko czyli prosta zwyczajna historia” wymagała dostosowania się do dynamiki scen, scenografii, unikania niekomfortowych częstotliwości, poruszania się w dobrze znanych estetykach.



Jak przygotować się do wizyty w teatrze?

Teatr im. Stefana Żeromskiego w Kielcach jest instytucją, w której funkcjonuje **Niebieska Strefa**. Oznacza to, że w miejscu, w którym znajduje się teatr, wdrożone zostały systemy wsparcia z myślą o osobach w spektrum autyzmu.

Znajdujące się w różnych częściach budynku niebieskie oznaczenia oraz tablice merytoryczne informują widzów o tym, w jaki sposób kupić sa-

modzielnie bilet na spektakl, pokazać, jak poruszać się po przestrzeni teatru, zaś jego pracownicy, którzy zostali przeszkoleni, służą wsparciem i rozpoznają potrzeby osób z problemami komunikacyjnymi.

Na stronie internetowej Teatru im. Stefana Żeromskiego znajduje się także film – przewodnik, z którego dowiesz się, jak będzie przebiegać Twoja wizyta w teatrze.

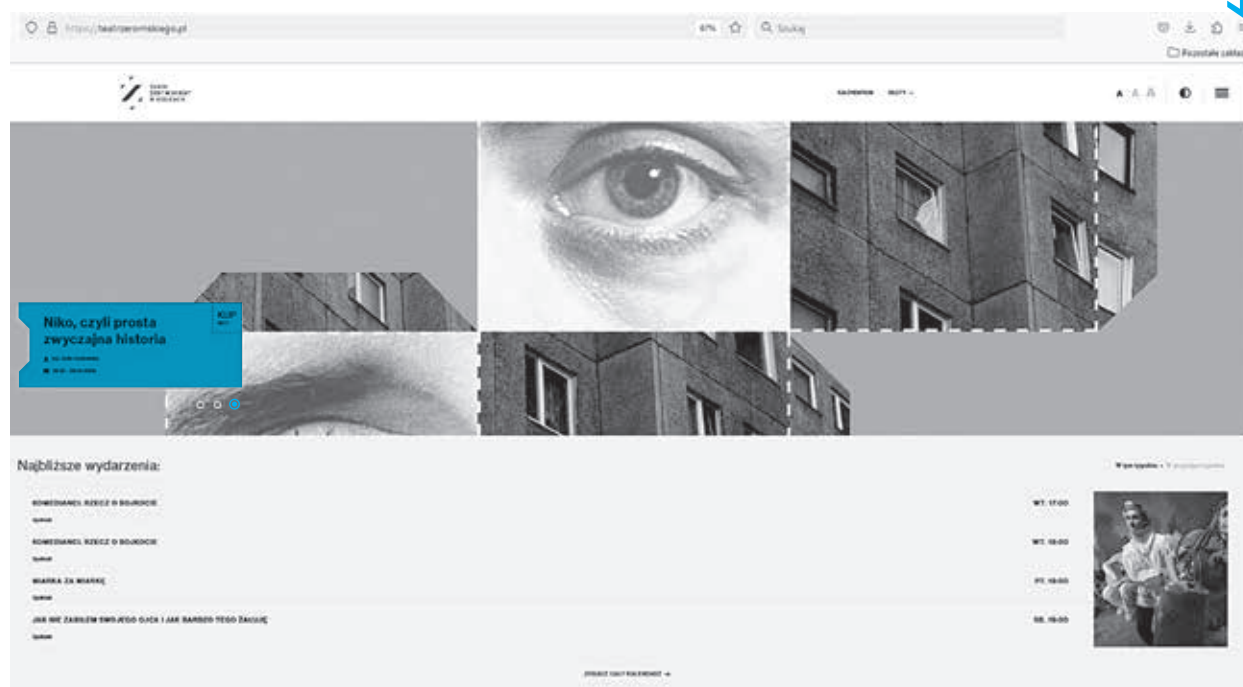


Niebieska Strefa

→ Wejść na stronę www.teatrzeromskiego.pl

→ Kliknij w ikonę oznaczającą „menu główne” w prawym górnym rogu,

menu główne



następnie w „projekty”, a później w „Niebieską Strefę”. W tej zakładce znajdziesz galerię zdjęć i filmowy przewodnik po Teatrze im. Stefana Żeromskiego, które pomogą Ci przygotować się do samodzielnej wizyty w tym miejscu.

→ Jeśli Twój telefon komórkowy posiada skaner kodów QR, możesz bezpośrednio wejść w zakładkę „Niebieska Strefa” skanując ten kod



Informacje na temat spektaklu

NIKO czyli prosta zwyczajna historia

- Spektakl trwa 50 minut.
- Podczas trwania spektaklu nie ma przerwy.
Jeśli to konieczne – możesz po cichu, nie przeszkadzając innym widzom, opuścić widownię przed zakończeniem spektaklu. Możesz też w każdym momencie wrócić na widownię.
- Spektakl jest przyjazny sensorycznie. Oznacza to, że nie ma w nim gwałtownych zmian natężenia światła i dźwięków. Podczas spektaklu nie używa się światła stroboskopowych czy dymu scenicznego.
- Aktorzy podczas spektaklu poruszają się wyłącznie po scenie.

Opis spektaklu

Głównym bohaterem spektaklu jest Nikodem zwany Niko, który mieszka ze swoim bratem Maksem w bloku na dużym osiedlu. Do tego samego budynku wprowadza się nowa sąsiadka, która ma na imię Nina. Nina przeprowadziła się z innego miasta i nie zna nikogo na osiedlu.

Niko czuje się samotny. Jego brat Maks próbuje mu pomóc w znalezieniu przyjaciela. Mimo paru nieporozumień Niko poznaje sąsiadkę Ninę, która chętnie się z nim zaprzyjaźnia. Niko i Nina zaczynają spędzać razem czas.

- Historia Niko opowiada o doświadczeniu samotności i potrzebie przyjaźni.
- W spektaklu usłyszysz także głos aktora z głośników – jest to głos narratora.
- Spektakl składa się z 13 scen. Ich tytuły zostaną wyświetlone na scenie.
- Scenografia spektaklu zaznacza miejsca, które są istotne w historii Niko – jest to przede wszystkim jego pokój z łóżkiem, huśtawka przed blokiem oraz przystanek autobusowy.

Bohaterowie spektaklu

W spektaklu występuje dwóch aktorów i jedna aktorka:



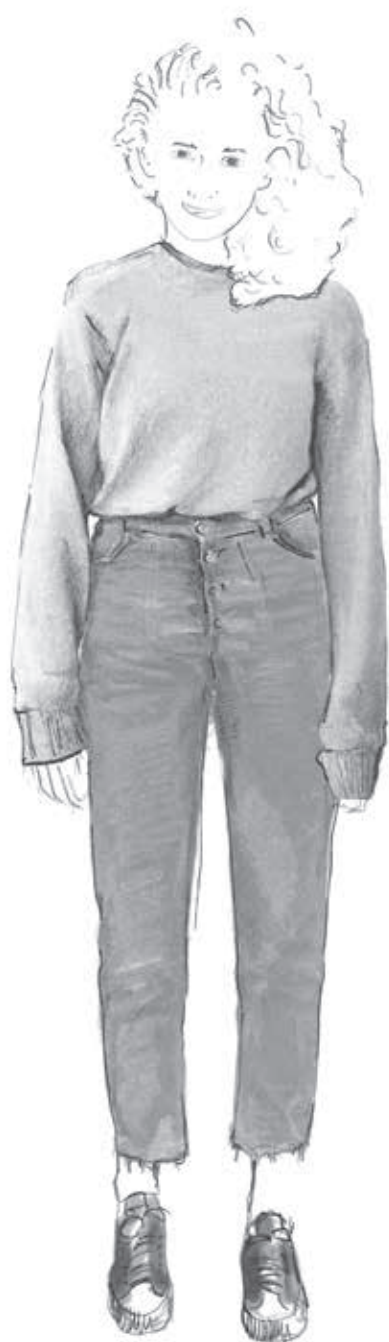
Wojciech Niemczyk gra Niko



Niko jest głównym bohaterem spektaklu. Mieszka ze swoim bratem Maksem w bloku na dużym osiedlu. Lubi obserwować osiedle z okna swojego pokoju, pić herbatę z niebieskiego kubka, lubi też pojazdy komunikacji miejskiej. Nie lubi, kiedy coś się zmienia i wprowadza niepotrzebne zamieszanie. Niko czuje się samotny i chciałby się z kimś zaprzyjaźnić.

Anna Antoniewicz gra Ninę

Andrzej Plata gra Maksa



NINA
ANNA ANTONIEWICZ

projety kostiumów Natalia Kozłowska

Nina jest nowa na osiedlu. Wprowadza się do mieszkania w tym samym bloku, w którym mieszka Niko. Nina przeprowadziła się z innego miasta, nikogo nie zna i czuje się samotna.



MAKS
ANDRZEJ PLATA

Maks jest bratem Niko. Jest wesoły, dużo się uśmiecha. Ludzie go lubią. Maks wygląda jak dobry i serdeczny przyjaciel. Bardzo zależy mu na Niko i zawsze jest gotowy, by go wspierać.



Powiedz: Co to jest samotność?

NINA

Samotność pojawia się, kiedy nie ma się takiej bliższej osoby, takiego kogoś z kim się dobrze czujesz. Wtedy też trudno czuć się bezpiecznym, jak jest się samemu, to nie jest w pełni bezpiecznie, nie? Jest w tym strach, że to się nie skończy, jest smutek. I trudno nawet cokolwiek robić, ten strach jest cały czas.

MAKS

Tak. Czasem to czuję.

NIKO

Są różne samotności, ale jest taka okropna samotność, takie poczucie odrzucenia, poczucie braku jakiegokolwiek porozumienia. To jest taka bardzo niedobra samotność. Trudno się jej nie bać.

MAKS

Samotność to bycie niezrozumianym, taki totalny brak zrozumienia – to jest początek samotności. Coś się opowiada, co się myśli i czuje, a ta druga osoba nie rozumie.

Ale chyba najgorsze jest, kiedy nie tylko jedna osoba tego nie rozumie, ale z biegiem lat coraz więcej osób. I jest tak, że z czasem tych niezrozumiejących osób tylko przybywa, spotykasz coraz więcej różnych ludzi, z roku na rok – i nic.

NIKO

Przez to czuję, że jestem bardziej sam.

Powiedz: Kto to jest prawdziwy przyjaciel?

NINA

Prawdziwy przyjaciel? To taka osoba, która jest gdzieś blisko, która wie, że się jest i taka osoba pyta po prostu co jakiś czas – jak się masz, jak się czujesz, co robisz jutro?

To taki ktoś, kto nie odejdzie. Nawet, jeśli będzie musiał na przykład gdzieś wyjechać, to zadzwoni albo napisze, nie chodzi o to, żeby był tak fizycznie obecny ciągle.

Powiedz: Jaki powinien być przyjaciel?

NIKO

Pomocny.
Wyrozumiały.

Powiedz: Co to znaczy być wyrozumiałym?

NINA

To znaczy, że się nie spodziewasz, że ktoś będzie – nie wiem – taki jak sobie wyobrażasz, będzie mówić jak ty, zawsze będzie miły, zawsze będzie taki, jak trzeba. Bo tak nie jest, czasem robi się coś źle i to też jest ok. I to chyba właśnie wyrozumiałość, że to się rozumie.

Powiedz: Co to znaczy wspierać kogoś?

MAKS

To znaczy starać się zrozumieć. Nie trzeba nic mówić, no chyba, że ktoś ci powie „powiedz mi coś”, poprosi, żebyś powiedział, co myślisz.

NINA

Ale dla mnie to chyba takie słuchanie wystarczy. Albo można razem nic nie mówić.

NIKO

To najbardziej lubię.

Powiedz: O czym można gadać z przyjacielem?

NIKO

Można opowiedzieć mu swój sen. Można opowiedzieć o sytuacji, która nas zdenerwowała, albo ucieszyła, albo zmartwiła.

NINA

Tak codziennie można na przykład mówić o tym, co się robiło w ciągu dnia. I można zapytać, jak minął jego dzień.

NIKO

Czasem można nie gadać. Gadanie jest po prostu strasznie męczące.

Ja nie znoszę pytania „co u ciebie”, bo nigdy nie wiem, co na nie odpowie-

dzieć. Odpowiadam „nic” i rozmowa się urywa, bo „widocznie nie chcę gadać”. Czasem powiem coś innego i też źle, bo nie takiej odpowiedzi ktoś się spodziewał. I tylko się na mnie gapią, a ja nie wiem, o co chodzi.

NINA

To mnie stresuje, martwię się, że powiem coś, co się nie spodoba.

MAKS

Tak, ja też się denerwuję, kiedy poznam kogoś, to jest jednak taki strach, że ten ktoś jakoś odrzuci, wyśmieje (to najgorsze!). I trzeba się bardzo starać, żeby dobrze wypaść. I często zaczyna się od udawania. Jak aktor na scenie – taka gra, udaję, że jestem kimś innym, nie?

Fragment pochodzi ze scenariusza „Niko czyli prosta zwyczajna historia” autorstwa
Joanny Mueller.

Czym jest przyjaźń? To relacja, która sprawia, że czujemy się w świecie u siebie. Świat nie musi być wcale idealnym miejscem, by zaistniała. My także nie musimy być idealni. Przyjaźń daje korzyści, ale w swojej istocie jest bezinteresowna. Przyjaźniący się ludzie zwracają na siebie uwagę, ale przyjaźń nie jest rodzajem uwagi. Idzie ona głębiej i gdzie indziej niż dawanie sobie komplementów i zasięgów. Przyjaźń jest rodzajem bezpieczeństwa, oparcia, choć nie zapewnia opieki.

Dość łatwo powiedzieć, co jest przeciwieństwem przyjaźni. To samotność. Samotność to brak emocjonalnego bezpieczeństwa, które sprzyja rodzeniu się lęków. Możemy mieć lęki także gdy mamy przyjaciół. Jednak lęk w samotności potrafi rozrosnąć się na cały świat, aż ten zaczyna jawić się jako zagrożenie.

Przyjaźń nie jest ucieczką od zagrożeń. To siła, która pomaga się z nimi mierzyć. W przyjaźni obdarowuje się innymi siłą, nawet jeśli się jej nie ma lub się nie czuje, że się ją ma.

Katarzyna Szumlewicz,
doktorka pedagogiki, filozofka,
pracuje na Uniwersytecie Warszawskim
na Wydziale Stosowanych Nauk
Społecznych i Resocjalizacji

Wrażliwi i uważni na Człowieka

Aleksandra Niemczyk, Stowarzyszenie Sztuka Łączenia:

Kiedy panował Covid, a kultura przeniosła się do sieci, mieliśmy takie poczucie, że tę ciszę można jakoś kreatywnie wykorzystać. I tak powstała pierwsza inicjatywa Sztuki Łączenia „Cisza w teatrze”. Do Teatru Żeromskiego zaprosiliśmy podopiecznych Krajowego Towarzystwa Autyzmu Oddział Kielce. Posiedzieli na widowni, na scenie i w garderobie, przymierzali stroje w kostiumerii i wydawali się być zadowoleni w całej tej sytuacji.

I pamiętam taką myśl, która się wtedy we mnie pojawiła, że my właściwie nie zrobiliśmy nic specjalnego dla tych ludzi, a ich opiekunowie mieli poczucie jakiejś wyjątkowości. Nie dawało mi to spokoju, bo uświadomiłam sobie, że właśnie teatr i właśnie kultura powinny przytulić tych ludzi, bo kto inny? Przecież to tu powinna królować wrażliwość... i po konfrontacji z Pauliną Papką, prezeską KTA Oddział Kielce zrodził się pomysł na Niebieską Strefę,

czyli system oznaczeń w instytucjach kultury i rozrywki, który pomoże włączyć osoby w spektrum autyzmu i pozwoli im czuć się w tych miejscach bardziej komfortowo.

Szkolenia dla pracowników, wiedza o potrzebach, oznaczenia, karty informacyjne, których można użyć, jeżeli pojawia się przeszkoda w komunikacji werbalnej, filmowe przewodniki po danym obiekcie – wszystko to udało się wdrożyć w czternastu placówkach w województwie świętokrzyskim: Miejskiej i Wojewódzkiej Bibliotece Publicznej w Kielcach, Kinie Moskwa, Muzeum Historii Kielc, w dwóch oddziałach kieleckiego Muzeum Narodowego – Pałacu Biskupów Krakowskich i Muzeum Archeologicznym w Wiślicy, Ekomuzeum w Starachowicach, Muzeum Zabawek i Zabawy w Kielcach, kieleckim Wzgórzu Zamkowym, kawiarni Choco Obsession w Kielcach, Filharmonii Świętokrzyskiej, Kieleckim Centrum Kultury i wreszcie w Teatrze im. Stefana Żeromskiego w Kielcach. Mówię wreszcie, bo z teatrem w tym

przypadku poszliśmy o krok dalej. Postanowiliśmy sobie zadać pytanie: w jaki sposób tworzyć z myślą o osobach neuro różnorodnych? Czy to możliwe? Mamy nadzieję, że w tym spektaklu znajdziecie Wy – widzowie i Wy – ludzie kultury odpowiedź na to pytanie, a może i nawet inspirację do tego, żeby działać na swoim polu tak, by otwierać się na różne grupy społeczne, często zagrożone wykluczeniem. A jeśli nie wiecie od czego zacząć, to kontaktujcie się z nami.

Stowarzyszenie Sztuka Łączenia
<https://www.sztukalaczenia.org/>
kontakt@sztukalaczenia.org

Paulina Papka, Krajowe Towarzystwo Autyzmu Oddział Kielce:

Spektakl „Niko czyli prosta zwyczajna historia” powstał jako zwieńczenie projektu Niebieska Strefa – pierwszego w Europie tego typu projektu, którego liderem jest Krajowe Towarzystwo Autyzmu Oddział Kielce w partnerstwie ze Stowarzyszeniem Sztuka Łączenia. Projekt Niebieska Strefa to system wsparcia dla osób w spektrum autyzmu, dzięki któremu osoby te mogą samodzielnie korzystać z usług publicznych instytucji kultury. Na Niebieską Strefę składa się system oznaczeń, tablic merytorycznych, szkolenia kadry oraz przewodnika po każdej ze stref.

W ramach projektu zostało wdrożonych aż czternaście instytucji kulturalno-publicznych na terenie województwa świętokrzyskiego, takich jak: kino, biblioteki, teatr, muzea, filharmonia, kawiarnia itp. Z pomocy Niebieskiej Strefy, poza osobami w spektrum autyzmu, skorzystać mogą również osoby nieśmiałe, z trudnościami komunikacyjnymi oraz wszyscy, którzy z jakichś przyczyn nie mogą rozmawiać z pracownikami instytucji, jakie chcieliby odwiedzić.

Ostatnim etapem projektu było stworzenie spektaklu teatralnego z myślą o osobach w spektrum autyzmu. Jest nim właśnie „Niko” – przedstawienie mądre i do głębi poruszające.

Krajowe Towarzystwo Autyzmu
Oddział Kielce
<http://www.autyzm-kielce.pl/>
kta@autyzm-kielce.pl



fot. Magdalena Dąbrowska

NIE WSZYSCY PÓJDIEMY DO RAJU

na podstawie książki Olgi Górskiej

adaptacja i reżyseria: Karolina Szczypek

dramaturgia: Zofia Skrzypulec

scenografia: Aliaksandr Adamov

kostiumy: Maria Duda

wideo: Yana Maroz

muzyka: Bartosz Prosuł

reżyseria świateł: Maciej Kaszyński

aranżacja zapachowa:

Anna Pyrka, Magdalena Citko

konsultacja z gry na flecie: Jarosław Wanecki

obsada: Dagna Dywicka, Kuba Golla, Ewelina Gronowska, Klaudia Janas, Oskar Jarzombek, Rafał Kosowski, Aneta Wirzinkiewicz

inspicjentka-suflerka: Kamila Długosz

Prapremiera: wrzesień 2023



foto: Krzysztof Bieleński

„Lesbijskie, duchologiczne *coming of age story*, rozgrywane się gdzieś między Radomiem i Nadarzynem. Spektakl oparty jest na nieustannym przenikaniu się tekstu napisanego i improwizacji, bycia w postaci i wychodzenia z niej, nietykalności teatru i mocnego dekonstruowania go. To, czy ta nietykalność strategia konstruowania przedstawienia się powiedzie, mocno zależy od obsady, a przede wszystkim: aktorek grających trzy główne role. Dagna Dywicka, Ewelina Gronowska i Aneta Wirzinkiewicz radzą sobie znakomicie”.

Przemysław Gulda Instagram/guldapoleca

„Dorastanie i mierzenie się ze swoją tożsamością seksualną, dojrzałe mówienie o sobie i tym, co nas ukształtowało bez poczucia winy, to kwestie dominujące w historii N., wykrzyczanej, wytańczonej i wyrażonej w sposób absolutnie bezpardonowy przez Dagnę Dywicką. [...] Ujmująca szczerą i nastoletnich zwierzeń o pierwszej szkole, miłości i przyjaźni przeplata się z humorem wynikającym ze spojrzenia na te pierwsze razy z czułością. Taką perspektywę pokazuje widzowi spektakl. Realistyczna dynamika zbudowana między N. a jej towarzyszkami – Dorotą (Ewelina Gronowska) i Hanką (Aneta Wirzinkiewicz) – zachęca do wspólnego i pogodnego śmiechu z siebie samych, do śmiechu pozbawionego szyderstwa. To śmiech wyzwolenia się od wstydu”.

Zuzanna Rusiecka „Dziennik Teatralny”

ZESPÓŁ TEATRU IM. S. ŻEROMSKIEGO W KIELCACH

Dyrektor teatru Michał Kotański || Zastępca dyrektora do spraw inwestycji Jarosław Milewicz || Dyrektor artystyczny ds. festiwalu Marcin Zawada || **DZIAŁ ARTYSTYCZNY** Aktorki i aktorzy: Anna Antoniewicz, Mateusz Bernacik, Dagna Dywicka, Janusz Głogowski, Kuba Golla, Wiktoria Grabowska, Ewelina Gronowska, Klaudia Janas, Edward Janaszek, Joanna Kasperek, Jacek Mąka, Wojciech Niemczyk, Andrzej Plata, Łukasz Pruchniewicz, Beata Pszeniczna, Zuzanna Wierzińska, Aneta Wirzinkiewicz, Beata Wojciechowska, Dawid Żłobiński | **Dramaturg** Paweł Sablik || **DZIAŁ IMPRESARIATU:** Pełnomocniczka teatru, kierowniczka działu impresariatu, koordynatorka pracy artystycznej Halina Łabędzka **Sekretarz literacka** Luiza Buras-Sokół | **Rzeczniczka prasowa/PR manager** Paulina Drozdowska | **Graficy komputerowi:** Karolina Urbańska, Rafał Urbański | **Inspicjenci-suflerki:** Maria Bieleńska-Pacholec, Klaudia Sobura, Kamila Długosz | **Specjalistki organizatorki widowni – kasjerki biletowe:** Bożena Mordal, Jadwiga Nadgrodkiewicz | **Specjalistka organizatorka widowni – kasjerka biletowa, specjalistka ds. social media** Magdalena Dąbrowska | **Kasjerka biletowa** Aleksandra Gospodarczyk | **SAMODZIELNE STANOWISKA:** Asystentka dyrektora, specjalistka ds. kadr Marta Rytel-Kuc | **Inspektor BHP i ppoż.** Rafał Jarośniński | **Informatyk, inspektor ochrony danych** Mariusz Lis | **DZIAŁ FINANSOWO-KSIĘGOWY:** Główna księgowość Lucyna Michalska | **Specjalistka ds. płac** Anna Kozieł | **Specjalistki ds. księgowości:** Katarzyna Kwiatkowska, Edyta Zbróg **DZIAŁ ADMINISTRACYJNO-TECHNICZNY:** Kierownik techniczny Karol Górski | Kierownik administracyjny Jacek Pomarański | **Specjalistka ds. administracyjnych** Krystyna Pękalska | **Pracowniczka administracji – kostiumerni** Karolina Żarnowiecka | **Pracownik zaopatrzenia – konserwator** Michał Kluskiewicz | **Recepcjoniści:** Ignacy Abram, Małgorzata Chmura, Edyta Kaniowska, Natalia Mazur, Barbara Smolarczyk | **Panie sprzątające:** Jadwiga Anduła, Danuta Gryz, Barbara Maj, Zofia Radomska, Sabrina Villani-Matlewska | **SPECJALIŚCI RZEMIOSŁ TEATRALNYCH:** Kierownik pracowni technicznych, stolarz Krzysztof Juszczyk | **Stolarz** Grzegorz Kudła | **Plastyczka – archiwistka** Iwona Jamka | **Plastyk** Tomasz Smolarczyk | **Krawcy:** Teresa Karyś, Krzysztof Ślusarczyk | **OBSŁUGA SCENY:** Brygadier sceny Lech Sobura | **Montażyci dekoracji:** Dawid Gąszcz, Wiesław Jas, Andrzej Siuda, Dawid Sobura | **Realizatorzy oświetlenia:** Mariusz Ciesielski, Michał Jas | **Realizatorzy dźwięku:** Kamil Kubicki, Karol Putowski, Karol Tombarkiewicz | **Charakteryzatorka-perukarka** Alicja Posłowska | **Garderobiane:** Agnieszka Ozimina, Agata Radek | **Fryzjerka** Anna Karcz | **Rekwizytorka** Dorota Kozera

KILKA OPOWIEŚCI Z ISLANDII

Weronika Murek

reżyseria: Una Thorleifsdottir

scenografia i kostiumy: Mirek Kaczmarek

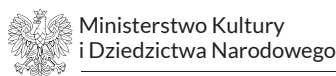
muzyka: Gisli Galdur Thorgeirsson

obsada: Dagna Dywicka, Beata Pszeniczna,
Zuzanna Wierzbińska, Wojciech Niemczyk,
Andrzej Plata, Dawid Żłobiński

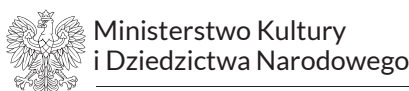
inspicjentka-suflerka: Klaudia Sobura

145
lecie
Teatru
im. Stefana
Żeromskiego
w Kielcach

Spektakl powstaje dzięki dofinansowaniu o wartości 21,8 mln zł
otrzymanemu od Islandii, Liechtensteinu i Norwegii w ramach funduszy EOG.



Wspólnie działamy na rzecz Europy zielonej, konkurencyjnej i sprzyjającej integracji społecznej.



Teatr im. Stefana Żeromskiego w Kielcach
jest jednostką organizacyjną Samorządu
Województwa Świętokrzyskiego współprowadzoną
przez Ministra Kultury i Dziedzictwa Narodowego.

SPONSORZY I PARTNERZY



PATRONAT MEDIALNY:



Redakcja: Luiza Buras-Sokół
Redakcja merytoryczna: Paulina Papka, Paulina Kosno,
Joanna Mueller
Dobór treści: Luiza Buras-Sokół, Paweł Sablik, Joanna Mueller,
Paulina Papka, Paulina Kosno
Na okładce projekt plakatu autorstwa Karoliny Urbańskiej
Druk: O. P. APLA

Teatr im. Stefana Żeromskiego, ul. Sienkiewicza 32, 25-507 Kielce
SIEDZIBA TYMCZASOWA:
ul. Ściegiennego 2 (wejście od al. Legionów), 25-033 Kielce
tel. kasa 41 344 75 00
www.teatrzeromskiego.pl